

**Алгоритм действий специалистов
органов и учреждений системы профилактики
безнадзорности и правонарушений несовершеннолетних
по выявлению и организации работы при выявлении фактов жестокого
обращения с несовершеннолетними**

I. Общие положения.

1.1. Алгоритм действий специалистов органов и учреждений системы профилактики безнадзорности и правонарушений несовершеннолетних (далее – субъекты системы профилактики) по раннему выявлению фактов жестокого обращения с несовершеннолетними разработан в целях:

- определения порядка взаимодействия должностных лиц, сотрудников органов, организаций и учреждений при выявлении и оказании помощи несовершеннолетним, пострадавшим от жестокого обращения, насильственных действий;

- организации раннего выявления фактов жестокого обращения с несовершеннолетними, повышения эффективности помощи, оказываемой несовершеннолетним, пострадавшим от жестокого обращения или подвергшихся насилию;

- оперативного обмена информацией о фактах жестокого обращения с несовершеннолетними для своевременного принятия соответствующих мер по восстановлению их нарушенных прав и организации дальнейшей реабилитационной работы с семьей и детьми;

- создания объективной системы учета несовершеннолетних, ставших жертвами жестокого обращения;

- обеспечения доступной информацией несовершеннолетних, подвергшихся жестокому обращению, членов их семей, окружения и специалистов о службах и учреждениях, оказывающих необходимую помощь.

1.2. Рекомендации адресуются руководителям и специалистам субъектов системы профилактики, органов и учреждений культуры, досуга, спорта и туризма, иных ведомств, работающих с семьей и несовершеннолетними.

1.3. Нормативно - правовая база, регламентирующая деятельность по предупреждению жестокого обращения с детьми, оказанию помощи детям, пострадавшим от жестокого обращения и насилия.

- Конвенция о правах ребенка;
- Конституция Российской Федерации;

- Семейный кодекс Российской Федерации (далее – Семейный кодекс РФ);
- Кодекс Российской Федерации об административных правонарушениях (далее – КоАП РФ);
- Уголовный кодекс Российской Федерации (далее – УК РФ);
- Федеральный закон от 24 июня 1999 года № 120-ФЗ «Об основах системы профилактики безнадзорности и правонарушений несовершеннолетних» (далее – Федеральный закон № 120-ФЗ);
- Федеральный закон от 24 июля 1998 года № 124-ФЗ «Об основных гарантиях прав ребенка в Российской Федерации»;
- Федеральный закон от 24 апреля 2008 года № 48-ФЗ «Об опеке и попечительстве»;
- Федеральный закон от 28 декабря 2013 года № 442-ФЗ «Об основах социального обслуживания граждан в Российской Федерации»;
- Федеральный закон от 2 мая 2006 года № 59-ФЗ «О порядке рассмотрения обращений граждан Российской Федерации»;
- Федеральный закон от 29 декабря 2012 года № 273-ФЗ «Об образовании в Российской Федерации»;
- Закон Омской области от 6 ноября 2014 года № 1676-ОЗ «О комиссиях по делам несовершеннолетних и защите их прав в Омской области»;
- Закон Омской области от 8 октября 2001 года № 307-ОЗ «О системе профилактики безнадзорности и правонарушений несовершеннолетних в Омской области»;
- Постановление Правительства Омской области от 25 ноября 2015 года № 335-п «Об отдельных вопросах организации деятельности комиссий по делам несовершеннолетних и защите их прав в Омской области»;
- Постановление Правительства Омской области от 22 июля 2009 года № 126-п «Об утверждении Порядка формирования и использования единого банка данных о несовершеннолетних и семьях, находящихся в социально опасном положении» (далее – постановление № 126-п).
- иные федеральные и региональные нормативные правовые акты, постановления комиссий по делам несовершеннолетних и защите их прав.

1.4. Основными задачами руководителей и специалистов субъектов системы профилактики в случаях выявления фактов жестокого обращения с детьми являются:

- реализация права ребенка на защиту от всех форм жестокого обращения;
- формирование в обществе нетерпимого отношения к различным проявлениям жестокого обращения в отношении детей;
- создание системы межведомственного взаимодействия органов и учреждений всех организационно-правовых форм, вовлеченных в сферу защиты детства по выявлению, учету и сопровождению детей и семей с

высоким риском социального неблагополучия и/или случаями жестокого обращения;

- создание эффективной социальной инфраструктуры для детей по оказанию своевременной качественной юридической, социально-психолого-педагогической и медицинской помощи детям, подвергшимся жестокому обращению.

1.5. Основные понятия.

Жестокое обращение с ребенком – это действие или бездействие родителей, воспитателей и иных лиц, которые наносят вред физическому и психическому здоровью несовершеннолетнего, его развитию и благополучию, а также ущемляют его права или свободу. Жестокое обращение с детьми может проявляться не только в форме физического или психического насилия либо в покушении на их половую неприкосновенность, но и в применении недопустимых способов воспитания, грубом, пренебрежительном, унижающем человеческое достоинство обращении с детьми, оскорблении или эксплуатации несовершеннолетних, проявлении насилия по отношению к иным членам семьи в присутствии ребенка.

Формы жестокого обращения с детьми: физическое, сексуальное, психологическое насилие и пренебрежение нуждами.

Насилие в семье – это любые насильственные действия физического, психологического, сексуального характера, совершенные лицом или лицами, которые связаны с жертвой семейными отношениями.

Пренебрежение нуждами ребенка – отсутствие должного обеспечения основных нужд и потребностей ребенка в пище, одежде, жилье, воспитании, образовании, медицинской помощи со стороны родителей или лиц, их заменяющих.

Психологическое (эмоциональное) насилие – периодическое или постоянное психологическое воздействие родителей, других взрослых или одноклассников, сверстников на ребенка, приводящее к формированию у ребенка патологических черт характера и нарушению психического развития.

Сексуальное насилие – это вид жестокого обращения, который заключается в вовлечении несовершеннолетнего в действия сексуального характера с целью получения взрослыми сексуального удовлетворения или материальной выгоды.

Физическое насилие – это вид жестокого обращения, когда несовершеннолетнему причиняют боль, применяют телесное наказание, наносят побои, причиняют травмы и повреждения, лишают жизни или не предотвращают возможность причинения страданий, наносят ущерб его здоровью или физическому развитию.

Несовершеннолетний, находящийся в социально опасном положении, – лицо в возрасте до восемнадцати лет, которое вследствие безнадзорности или беспризорности находится в обстановке, представляющей опасность для его жизни или здоровья либо не отвечающей

требованиям к его воспитанию или содержанию, либо совершает правонарушение или антиобщественные действия.

Семья, находящаяся в социально опасном положении, – семья, имеющая детей, находящихся в социально опасном положении, а также семья, где родители или иные законные представители несовершеннолетних не исполняют своих обязанностей по их воспитанию, обучению и (или) содержанию и (или) отрицательно влияют на их поведение либо жестоко обращаются с ними.

II. Действия специалистов субъектов системы профилактики при обнаружении явных признаков жестокого обращения с ребенком.

Ребенок считается жертвой жестокого обращения, если в результате действий или бездействий со стороны окружающих лиц ему был причинен вред или он подвергся высокому риску причинения вреда. Таким образом, специалисты должны уметь распознавать признаки жестокого обращения и проводить оценку риска причинения вреда ребенку.

Поводом для изучения специалистами ситуации в семье может быть:

- информация от ребенка;
- информация от родителей (иных законных представителей), других членов семьи;
- информация от специалистов субъектов системы профилактики, иных ведомств;
- информация от сверстников и друзей, соседей, иных граждан;
- информация от представителей общественных объединений;
- результаты медицинского осмотра;
- результаты экспертиз;
- дополнительная информация, собранная в ходе психологической диагностики, наблюдений за ребенком.

Раннее выявление случаев жестокого обращения в отношении несовершеннолетних и оказание детям комплексной помощи минимизирует вред их здоровью и развитию, способствует профилактике социального сиротства, суицидов среди несовершеннолетних.

В выявлении несовершеннолетних, пострадавших от жестокого обращения, принимают участие специалисты всех субъектов системы профилактики.

Особую роль в выявлении жестокого обращения на ранних этапах играют специалисты образовательных организаций, медицинских организаций (*в том числе в отношении неорганизованных малолетних детей*), которые имеют возможность наблюдать несовершеннолетнего в течение длительного времени.

Особое внимание необходимо уделять выявлению признаков жестокого обращения в отношении:

- несовершеннолетних, проживающих в семьях, находящихся в трудной жизненной или кризисной ситуации, состоящих на обслуживании в

учреждениях социальной защиты населения, а также сведения о которых содержатся в едином банке данных о несовершеннолетних и семьях, находящихся в социально опасном положении (далее – единый банк данных);

- несовершеннолетних, поступивших с телесными повреждениями в медицинские организации, или проживающих в семьях, состоящих на медико-социальном сопровождении;

- несовершеннолетних, родители которых состоят на профилактическом учете в органах внутренних дел;

- несовершеннолетних, посещающих образовательные организации, имеющих проблемы в обучении и поведении, пропускающих занятия по неуважительным причинам, или несовершеннолетних из неблагополучных семей, состоящих на внутришкольном контроле.

В соответствии с частью 2 статьи 9 Федерального закона № 120-ФЗ субъекты системы профилактики в пределах своей компетенции обязаны обеспечивать соблюдение прав и законных интересов несовершеннолетних, осуществлять их защиту от всех форм дискриминации, физического или психического насилия, оскорбления, грубого обращения, сексуальной и иной эксплуатации, выявлять несовершеннолетних и семьи, находящиеся в социально опасном положении, а также незамедлительно информировать (любым способом, предусмотренным действующим законодательством, в том числе с использованием электронных средств связи, телефонограммой и иным способом, позволяющим зафиксировать обращение):

1) орган прокуратуры – о нарушении прав и свобод несовершеннолетних;

2) комиссию по делам несовершеннолетних и защите их прав – о выявленных случаях нарушения прав несовершеннолетних на образование, труд, отдых, жилище и других прав, а также о недостатках в деятельности органов и учреждений, препятствующих предупреждению безнадзорности и правонарушений несовершеннолетних;

3) орган опеки и попечительства – о выявлении несовершеннолетних, оставшихся без попечения родителей или иных законных представителей либо находящихся в обстановке, представляющей угрозу их жизни, здоровью или препятствующей их воспитанию;

4) орган управления социальной защитой населения – о выявлении несовершеннолетних, нуждающихся в помощи государства в связи с безнадзорностью или беспризорностью, а также о выявлении семей, находящихся в социально опасном положении;

5) орган внутренних дел – о выявлении родителей несовершеннолетних или иных их законных представителей и иных лиц, жестоко обращающихся с несовершеннолетними и (или) вовлекающих их в совершение преступления, других противоправных и (или) антиобщественных действий либо склоняющих их к суицидальным действиям или совершающих по отношению к ним другие противоправные деяния, а также о несовершеннолетних, в отношении которых совершены противоправные деяния либо которые совершили правонарушение или антиобщественные

действия;

5.1) уголовно-исполнительные инспекции – о выявлении состоящих на учете в уголовно-исполнительных инспекциях несовершеннолетних осужденных, нуждающихся в оказании социальной и психологической помощи, помощи в социальной адаптации, трудоустройстве, о выявленных случаях совершения ими правонарушений или антиобщественных действий, нарушения ими установленных судом запретов и (или) ограничений, уклонения несовершеннолетних осужденных, признанных больными наркоманией, которым предоставлена отсрочка отбывания наказания, от прохождения курса лечения от наркомании, а также медицинской реабилитации либо социальной реабилитации или уклонения несовершеннолетних осужденных от исполнения возложенных на них судом обязанностей;

б) орган управления здравоохранением – о выявлении несовершеннолетних, нуждающихся в обследовании, наблюдении или лечении в связи с употреблением алкогольной и спиртосодержащей продукции, наркотических средств, психотропных или одурманивающих веществ;

7) орган, осуществляющий управление в сфере образования, – о выявлении несовершеннолетних, нуждающихся в помощи государства в связи с самовольным уходом из организаций для детей-сирот и детей, оставшихся без попечения родителей, образовательных организаций или иных организаций, осуществляющих обучение, либо в связи с прекращением по неуважительным причинам занятий в образовательных организациях;

8) орган по делам молодежи – о выявлении несовершеннолетних, находящихся в социально опасном положении, и нуждающихся в этой связи в оказании помощи в организации отдыха, досуга, занятости.

9) орган службы занятости – о выявлении несовершеннолетних, находящихся в социально опасном положении и нуждающихся в этой связи в оказании помощи в трудоустройстве, а также о несовершеннолетних, оставивших образовательную организацию в установленных Федеральным законом от 29 декабря 2012 года № 273-ФЗ «Об образовании в Российской Федерации» случаях и нуждающихся в этой связи в оказании помощи в трудоустройстве.

Специалисты субъектов системы профилактики в рамках компетенции:

- регистрируют все полученные сообщения о фактах жестокого обращения с несовершеннолетними, невыполнения обязанностей по воспитанию, содержанию и обучению детей, ведут учет данных сообщений, оперативно проводят их проверку;

- запрашивают необходимую информацию в других ведомствах;

- незамедлительно с момента получения информации о фактах жестокого обращения с несовершеннолетними сообщают любым способом, предусмотренным действующим законодательством, в том числе с использованием электронных средств связи, телефонограммой и иным

способом, позволяющим зафиксировать обращение, затем, в течение дня направляет письменную информацию о выявленном случае в комиссию по делам несовершеннолетних и защите их прав в муниципальных районах Омской области, административных округах города Омска (далее – районная, окружная комиссия).

Районная комиссия незамедлительно с момента получения информации о фактах жестокого обращения с несовершеннолетними сообщает любым способом, предусмотренным действующим законодательством, в том числе с использованием электронных средств связи, телефонограммой и иным способом, позволяющим зафиксировать обращение, затем, в течение дня направляет письменную информацию о выявленном случае в комиссию по делам несовершеннолетних и защите их прав при Правительстве Омской области.

Окружная комиссия незамедлительно (в течение в течение 3-х часов) с момента получения информации о фактах жестокого обращения с несовершеннолетними сообщает любым способом, предусмотренным действующим законодательством, в том числе с использованием электронных средств связи, телефонограммой и иным способом, позволяющим зафиксировать обращение, затем, в течение дня направляет письменную информацию о выявленном случае в комиссию по делам несовершеннолетних и защите их прав в городе Омске и в комиссию по делам несовершеннолетних и защите их прав при Правительстве Омской области.

2.1. Действия специалистов образовательных организаций.

2.1.1. Специалисты образовательных организаций должны обращать внимание на следующие особенности в поведении ребенка с учетом его возрастных особенностей, которые могут свидетельствовать о жестоком обращении или насилии по отношению к нему:

- психическое и физическое развитие ребенка не соответствует его возрасту;
- неухоженность, неопрятность; апатичность или, наоборот, агрессивность ребенка;
- изменчивое поведение: переход от спокойного состояния к внезапному возбуждению (такое поведение часто является причиной нарушения контактов с другими детьми);
- проблемы с обучением в связи с плохой концентрацией внимания;
- отказ ребенка снимать верхнюю одежду, переодевать спортивную форму и т.д., чтобы скрыть синяки и раны на теле;
- повторяющиеся жалобы на недомогание (головную боль, боли в животе и др.);
- враждебность или чувство страха по отношению к отцу или матери;
- сильная реакция испуга или отвращения в связи с физической близостью определенного взрослого;

- судорожное реагирование на поднятую руку, вздрагивание при неожиданном приближении взрослого, резких движениях (ребенок сжимается, как бы боясь удара);

- чрезмерное стремление к одобрению, ласке любого взрослого, гипертрофированная забота обо всем и обо всех;

- демонстрация подростками младшего и среднего школьного возраста «взрослого» поведения, интерес к вопросам секса;

- обвинение ребенком родителей (иных законных представителей) в нанесении повреждений;

- повышенная драчливость ребенка, агрессивность в играх и по отношению к другим детям (при играх в куклы дети младшего возраста озвучивают и воспроизводят действия родителей в игре);

- прятанье в школе (ином образовательном учреждении) дневника, зачетной книжки, обманы, ложь, острые эмоциональные реакции при получении замечаний или плохих оценок, боязнь идти домой;

- ребенок много времени проводит в семье знакомых, одноклассников, соседей, не стремится домой после занятий в образовательной организации.

Особенности в поведении взрослых, которые, предположительно, могут проявлять жесткость по отношению к ребенку:

- в беседе о ребенке родители проявляют настороженность или безразличие;

- на жалобы по поводу поведения ребенка в детском саду, в школе реагируют холодно либо очень бурно и эмоционально;

- часто меняют детского участкового врача, переводят ребенка из одной образовательной организации (детский сад или школа) в другую;

- запрет родителей на осмотр ребенка в образовательной организации;

- необъяснимая отсрочка в обращении родителя и ребенка за медицинской помощью;

- противоречия в беседе о ребенке, его увлечениях, совместном времяпрепровождении;

- объяснения о состоянии ребенка не соответствуют имеющимся проблемам, физическим травмам;

- родители обвиняют ребенка в полученных повреждениях;

- родители не знают друзей ребенка.

2.1.2. Сотрудник образовательной организации в случае получения сведений (или подозрения) о том, что родители (иные законные представители), педагогические работники допускают жестокое обращение с ребенком, не должным образом его воспитывают, применяют насильственные формы воздействия, психически угнетают, проявляют безразличие к ребенку и т.д. должен предпринять следующие меры:

- завоевать доверие несовершеннолетнего, наблюдать за его поведением, а замеченные отклонения желательно заносить в специальный дневник;

- посетить семью ребенка (если он является школьником) для изучения условий его проживания, установить контакты с семьей, побеседовать с

родителями (иными законными представителями), близкими родственниками, высказать свою озабоченность поведением ребенка в образовательной организации, о результатах посещения семьи проинформировать руководителя образовательной организации в письменном виде;

- направить информацию в органы опеки и попечительства по месту жительства ребенка (в случае, если он является обучающимся профессиональной образовательной организации при отсутствии возможности установления контактов с семьей);

- принять меры, с учетом возраста ребенка, по оказанию медицинской помощи ребенку (при необходимости), обеспечению безопасности ребенка (вызов социальной службы экстренного реагирования, незамедлительное информирование органов опеки и попечительства о необходимости принятия мер по защите прав ребенка).

2.1.3. Особое внимание следует обратить на семьи, в которых существует «установка на агрессию», когда наказание ребенка, в том числе физическое, является выражением привычного способа поведения.

2.1.4. При выявлении факта жестокого обращения с ребенком со стороны родителей (иных законных представителей), педагогических работников образовательной организации:

- сотрудник образовательной организации незамедлительно сообщает руководителю образовательной организации, кроме того в течение дня предоставляет информацию (в письменном виде) руководителю образовательной организации;

- руководитель образовательной организации незамедлительно сообщает любым способом, предусмотренным действующим законодательством, в том числе с использованием электронных средств связи, телефонограммой и иным способом, позволяющим зафиксировать обращение, затем, в течение дня направляет письменную информацию о выявленном случае: в территориальный орган внутренних дел, подчиненный УМВД России по Омской области, для принятия мер в соответствии с действующим законодательством, в районную или окружную комиссию и в органы опеки и попечительства для проведения обследования условий жизни и воспитания ребенка (приложение № 1);

- педагог, на которого возложены обязанности по организации работы по профилактике жестокого обращения с детьми, заполняет форму сведений о пострадавшем несовершеннолетнем (приложение № 2).

2.1.5. В целях защиты прав и интересов несовершеннолетнего, пострадавшего от жестокого обращения, сотрудник образовательной организации:

- совместно с заинтересованными ведомствами (медицинские работники, психологи, специалисты по социальной работе, педагоги) разрабатывает план реабилитации несовершеннолетнего (в течение двух рабочих дней с момента подтверждения факта жестокого обращения),

включая работу с семьей несовершеннолетнего, пострадавшего от жестокого обращения;

- непосредственно организует проведение мероприятий в соответствии с планом реабилитации;

- направляет (за подписью руководителя) материалы в соответствии с утвержденными нормативными документами в окружную или районную комиссию для решения вопроса об организации межведомственной индивидуальной профилактической работы (далее – МПР);

- при наличии в отношении несовершеннолетнего и семьи ранее утвержденной МПР обеспечивает во взаимодействии с соисполнителями внесение изменений и дополнений в МПР, корректировку ранее запланированных мероприятий;

- направляет территориальному администратору единого банка данных информацию об осуществлении индивидуальной профилактической работы с несовершеннолетним и семьей, находящейся в социально опасном положении, в соответствии с постановлением № 126-п;

2.2. Действия специалистов органов опеки и попечительства:

2.2.1. С целью профилактики раннего выявления случаев жестокого обращения с несовершеннолетними, специалистами органов опеки и попечительства проводится работа с законными представителями несовершеннолетних, направленная на разъяснение ответственности за ненадлежащее исполнение родительских обязанностей, в том числе связанное с жестоким обращением с детьми.

2.2.2. В случае получения информации о фактах жестокого обращения с несовершеннолетним специалист органов опеки и попечительства в установленный законом срок организует обследование условий жизни ребенка и семьи, с целью оценки безопасности дальнейшего пребывания несовершеннолетнего в семье. О выявленных фактах незамедлительно информирует органы прокуратуры, окружную или районную комиссию, территориальные органы внутренних дел, а также (в случае необходимости) иные субъекты системы профилактики в соответствии с частью 2 статьи 9 Федерального закона № 120-ФЗ.

2.2.3. При установлении факта непосредственной угрозы жизни ребенка или его здоровью, с очевидностью свидетельствующую о реальной возможности наступления негативных последствий в виде смерти, причинения вреда физическому или психическому здоровью ребенка вследствие поведения (действий или бездействия) родителей (одного из них) либо иных лиц, на попечении которых ребенок находится, которые могут быть вызваны, в частности, отсутствием ухода за ребенком, отвечающего физиологическим потребностям ребенка в соответствии с его возрастом и состоянием здоровья (например, непредоставление малолетнему ребенку воды, питания, крова, неосуществление ухода за грудным ребенком либо оставление его на длительное время без присмотра), принимает меры к немедленному его отобранию у родителей (одного из них) или у других лиц,

на попечении которых он находится, согласно статье 77 Семейного кодекса РФ, при необходимости с участием сотрудников органов внутренних дел, сотрудников медицинской организации.

При проведении процедуры отобрания орган опеки и попечительства незамедлительно уведомляет прокурора, обеспечивает временное устройство ребенка, в течение семи дней после вынесения акта об отобрании ребенка обращается в суд с иском о лишении родителей родительских прав или об ограничении их в родительских правах.

2.2.4. В случае отсутствия факта непосредственной угрозы жизни ребенка или его здоровью, при выявлении семейного неблагополучия специалист органов опеки и попечительства направляет материалы в субъекты системы профилактики в соответствии с утвержденными нормативными документами для решения вопроса об организации индивидуальной профилактической работы.

2.3. Действия сотрудников медицинских организаций:

2.3.1. При общении и проведении клинического осмотра ребенка в присутствии его родителей (иных законных представителей) оценивается наличие физических повреждений и травм у ребенка.

2.3.2. В дальнейшем проверяется наличие признаков жестокого обращения с ребенком, обращая внимание на:

- наличие подозрительных физических повреждений и травм у ребенка при проведении клинического осмотра;
- отсутствие четких объяснений, несоответствие даваемых объяснений родителями (иными законными представителями) при выяснении причин возникновения физических повреждений и травм у ребенка.

2.3.3. При выявлении признаков жестокого обращения с ребенком:

Медицинские работники:

- принимают меры к оказанию медицинской помощи ребенку (при необходимости);
- информируют специалистов отделения (службы) медико-социальной помощи детям медицинской организации о выявленном случае жестокого обращения с ребенком.

Специалисты отделения (службы) медико-социальной помощи детям медицинской организации:

- незамедлительно (любым способом, предусмотренным действующим законодательством, в том числе с использованием электронных средств связи, телефонограммой или иным способом, позволяющим зафиксировать обращение) направляют информацию о выявленном случае жестокого обращения с ребенком в правоохранительные органы, в органы опеки и попечительства, в районную или окружную комиссию;
- осуществляют постановку семьи на учет в отделение (службу) медико-социальной помощи детям медицинской организации;
- направляют в районную или окружную комиссию материалы об утверждении МПР в отношении ребенка, подвергшегося жестокому

обращению в семье в соответствии с действующими нормативными документами;

- при наличии в отношении несовершеннолетнего и его семьи ранее утвержденной МПР обеспечивают во взаимодействии с соисполнителями внесение изменений и дополнений в МПР, корректировку ранее запланированных мероприятий;

- направляют территориальному администратору единого банка данных информацию об осуществлении индивидуальной профилактической работы с несовершеннолетними и их семьями, находящимися в социально опасном положении, в соответствии с постановлением № 126-п;

2.3.4. В целях предупреждения либо раннего выявления случаев жестокого обращения, совершения иных противоправных действий в отношении малолетних неорганизованных детей (в возрасте до 3-х лет) в случае установления фактов отсутствия семьи с детьми по месту проживания (пребывания) в процессе осуществления медико-социального патронажа незамедлительно (любым способом, предусмотренным действующим законодательством, в том числе с использованием электронных средств связи, телефонограммой или иным способом, позволяющим зафиксировать обращение) информируют органы внутренних дел для оказания содействия в установлении места пребывания семьи с детьми.

2.4. Действия специалистов органов социальной защиты населения и учреждений социального обслуживания:

При выявлении фактов жестокого обращения с ребенком специалист учреждения:

- незамедлительно (любым способом, предусмотренным действующим законодательством, в том числе с использованием электронных средств связи, телефонограммой и иным способом, позволяющим зафиксировать обращение) направляет информацию о выявленном случае жестокого обращения с ребенком в правоохранительные органы, в органы опеки и попечительства, в районную или окружную комиссию;

- участвует в комиссионном обследовании семьи, в ходе которого специалистами проводится оценка состояния ребенка, ставшего жертвой жестокого обращения (анализ причин и условий, способствующих жестокому обращению);

- содействует органам опеки и попечительства, органам внутренних дел в устройстве несовершеннолетнего в специализированное учреждение для несовершеннолетних, нуждающихся в социальной реабилитации;

- направляет в районную или окружную комиссию материалы об утверждении МПР в отношении ребенка, подвергшегося насилию (жестокому обращению) в семье, в соответствии с утвержденными нормативными документами;

- в соответствии с постановлением № 126-п вносит сведения о семье и несовершеннолетнем в единый банк данных, направляет территориальному администратору единого банка данных информацию об осуществлении

индивидуальной профилактической работы с несовершеннолетним и семьей, находящейся в социально опасном положении;

- при наличии в отношении несовершеннолетнего и семьи ранее утвержденной МПР обеспечивает во взаимодействии с соисполнителями внесение изменений и дополнений в МПР, корректировку ранее запланированных мероприятий.

2.5. Действия специалистов специализированного учреждения для несовершеннолетних, нуждающихся в социальной реабилитации

2.5.1. В случае помещения несовершеннолетнего в специализированное учреждение для несовершеннолетних, нуждающихся в социальной реабилитации (далее – специализированное учреждение), на основании ходатайства должностного лица субъекта системы профилактики, либо акта оперативного дежурного УМВД России по Омской области, в связи с возбуждением уголовного дела в отношении родителей (иных законных представителей) по фактам жесткого обращения с ребенком руководитель специализированного учреждения незамедлительно (любым способом, предусмотренным действующим законодательством, в том числе с использованием электронных средств связи, телефонограммой и иным способом, позволяющим зафиксировать обращение информирует органы опеки и попечительства по месту фактического проживания ребенка.

2.5.2. Для решения вопроса о передаче несовершеннолетнего на воспитание в кровную семью специализированное учреждение организует проведение обследования жилищно-бытовых условий проживания семьи несовершеннолетнего с обязательным участием представителей территориального учреждения социального обслуживания (далее – КЦСОН), территориального органа внутренних дел, органов опеки и попечительства. Иные субъекты системы профилактики участвуют в обследовании семьи несовершеннолетнего по согласованию.

Специализированное учреждение либо территориальный КЦСОН информирует родителей (законных представителей), субъекты системы профилактики о дате, времени, месте обследования не менее чем за сутки любым доступным способом, не противоречащим действующему законодательству.

2.5.3. По результатам посещения незамедлительно составляется акт обследования жилищно-бытовых, материальных условий проживания семьи несовершеннолетнего, в котором указывается вывод о возможности (невозможности) передачи несовершеннолетнего на воспитание в семью (приложение № 3), в том числе причины, по которым ребенок не может быть передан на воспитание в семью. Акт подписывается всеми участниками обследования.

Руководитель специализированного учреждения принимает решение об отчислении (или о продлении срока пребывания) ребенка из учреждения с учетом мнения субъектов системы профилактики, отраженного в акте, а

также решения социального консилиума учреждения об окончании курса социальной реабилитации несовершеннолетнего.

2.5.4. Копия акта обследования направляется родителям (законным представителям) ребенка в течение 3 дней со дня подписания акта обследования при наличии сведений о месте жительства или месте пребывания родителей (законных представителей) ребенка.

2.6. Действия специалистов, обеспечивающих деятельность окружных и районных комиссий (далее – специалисты, обеспечивающие деятельность комиссии):

2.6.1. При поступлении информации от субъектов системы профилактики, граждан, а также при самостоятельном выявлении факта жестокого обращения с детьми, насильственных действий в отношении детей, специалисты, обеспечивающие деятельность комиссии:

- незамедлительно информируют председателя комиссии;
- направляют соответствующее сообщение (любым способом, предусмотренным действующим законодательством, в том числе с использованием электронных средств связи, телефонограммой и иным способом, позволяющим зафиксировать обращение) в территориальные органы внутренних дел, органы прокуратуры, органы опеки и попечительства для принятия мер, установленных законодательством, а также в комиссию по делам несовершеннолетних и защите их прав при Правительстве Омской области;

- одновременно направляют поручение (любым способом, предусмотренным действующим законодательством, в том числе с использованием электронных средств связи, телефонограммой и иным способом, позволяющим зафиксировать обращение) в органы опеки и попечительства, в образовательные организации, учреждения социальной защиты населения о подготовке материалов для организации МПР.

2.6.2. Осуществляют ежеквартальный мониторинг эффективности мер, принимаемых на территории муниципального образования по предупреждению жестокого обращения с несовершеннолетними, оказанию помощи несовершеннолетним, подвергшимся насилию, а также эффективности межведомственного взаимодействия по оказанию помощи несовершеннолетнему, пострадавшему от жестокого обращения, семьям, находящимся в социально опасном положении.

Показателем согласованности действий субъектов системы профилактики является эффективность проведения индивидуальной профилактической работы с несовершеннолетним и его семьей, критерием которой являются позитивные изменения, свидетельствующие о выходе семьи из социально опасного положения.

2.7. Действия сотрудников органов внутренних дел:

2.7.1. При поступлении информации от субъектов системы профилактики, а также сообщений от граждан, представителей

общественности, по факту жестокого обращения с ребенком, сотрудники органов внутренних дел организуют работу в соответствии с действующим законодательством.

2.7.2. При наличии обстоятельств, угрожающих жизни и здоровью детей, незамедлительно информируют любым способом, предусмотренным действующим законодательством, в том числе с использованием электронных средств связи, телефонограммой и иным способом, позволяющим зафиксировать обращение, органы опеки и попечительства для принятия мер по отобранию ребенка у родителей (одного из них) или у других лиц, на попечении которых он находится, согласно статье 77 Семейного кодекса РФ.

В случае выявления несовершеннолетнего, нуждающегося в помощи государства, ребенок помещается сотрудниками органов внутренних дел в медицинские организации, специализированные учреждения для несовершеннолетних, нуждающихся в социальной реабилитации, по акту выявления и учета беспризорного и безнадзорного несовершеннолетнего (Приказ Минздрава РФ № 414, МВД РФ № 633 от 20 августа 2003 года «О взаимодействии учреждений здравоохранения и органов внутренних дел в оказании медицинской помощи несовершеннолетним, доставленным в органы внутренних дел») либо по акту о помещении несовершеннолетнего в специализированное учреждение для несовершеннолетних, нуждающихся в социальной реабилитации (Приказ МВД РФ от 15 октября 2013 года № 845 «Об утверждении инструкции по организации работы подразделений по делам несовершеннолетних внутренних дел»).

2.7.3. Проводят индивидуальную профилактическую работу с родителями, отрицательно влияющими на детей, и принимают меры к соблюдению прав и законных интересов детей, проживающих в семьях, находящихся в социально опасном положении в связи с жестоким обращением в отношении несовершеннолетних.

2.7.4. О выявленных фактах незамедлительно информируют органы прокуратуры, окружную или районную комиссию, а также (в случае необходимости) иные субъекты системы профилактики в соответствии с частью 2 статьи 9 Федерального закона № 120-ФЗ.

2.7.5. В случае возбуждения уголовного дела в связи с фактом жестокого обращения в отношении несовершеннолетнего сотрудники территориальных органов внутренних дел осуществляют взаимодействие с органами предварительного расследования в соответствии с ведомственными нормативными актами в целях организации индивидуальной профилактической работы и принятия соответствующих мер по защите прав и законных интересов несовершеннолетних.

2.8. Специалистам организаций для детей-сирот и детей, оставшихся без попечения родителей, социально-реабилитационных центров для несовершеннолетних, иных государственных органов и организаций, участвующих в качестве законного представителя ребенка в следственных

действиях в связи с возбуждением уголовного дела в отношении родителей (иных законных представителей) по фактам жестокого обращения, а также при проведении мероприятий индивидуальной программы реабилитации несовершеннолетнего, необходимо учитывать уголовно-процессуальное положение родителей (иных законных представителей) и уголовную квалификацию совершенного ими преступления.

Приложение № 1
В органы опеки и попечительства

(должность, место работы)

заявление

« ___ » _____ 20__ года в _____ часов _____ минут были обнаружены (указать кем) признаки жестокого обращения с несовершеннолетним (указать несовершеннолетнего, в отношении которого было допущено жестокое обращение, его место жительства, место учебы), в отношении которого неустановленными лицами (либо указать конкретных лиц, если они известны потерпевшему) были совершены (указать совершенные действия). Признаками, дающими основания подозревать жестокое обращение, являются (указать конкретные признаки).

Прошу принять меры по защите прав несовершеннолетнего, предусмотренные законодательством.

« ___ » _____ 20__ года

(должность руководителя)

(подпись)

(Ф.И.О.)

**Форма учета сведений о несовершеннолетних, пострадавших в результате
насилия (жестокое обращение) в семье**

1. Ф.И.О несовершеннолетнего, дата рождения
2. Дата, время и место проявления насилия в отношении несовершеннолетнего
3. Источник получения информации
3. Адрес проживания, социальный статус семьи
4. Сведения об обидчике: степень родства, возраст, место проживания, место работы
5. Краткое описание случившегося
6. Последствия
7. Принятые меры

«__» _____ 20__ года

(должность руководителя)

(подпись)

(Ф.И.О.)

АКТ

обследования жилищно-бытовых, материальных условий проживания семьи
несовершеннолетнего, пребывающего в специализированном учреждении

Дата составления акта _____

Ф.И.О. несовершеннолетнего _____

Основание зачисления в учреждение _____

Адрес проживания: _____

Состав семьи:

Фамилия, имя, отчество членов семьи, проживающих совместно	Дата рождения	Родственные отношения	Место работы, источник дохода	Место учебы ребенка с указанием класса, группы (место работы, должность)

Жилищные условия (нужное отметить)

Квартира, количество комнат		Частный дом, кв.м	
Отдельная комната в квартире		Ветхое жилье	
Коммунальная квартира		Нет постоянного жилья	
Общежитие		Другое	

Санитарное состояние жилья:

Материальный достаток семьи: _____

Условия жизни несовершеннолетнего (нужное отметить): отдельная комната, уголок в общей комнате, свой письменный стол, др. _____

Признаки неблагополучия (отметить один или несколько признаков, указать в скобках, к какому несовершеннолетнему относится признак неблагополучия):

- беспризорность несовершеннолетних
 - безнадзорность несовершеннолетних
 - совершение несовершеннолетними правонарушений
 - употребление несовершеннолетними алкогольных напитков
 - употребление несовершеннолетними психоактивных (за исключением алкогольных напитков) веществ
 - совершение несовершеннолетним иных антиобщественных действий
 - родители (иные законные представители) несовершеннолетних не исполняют своих обязанностей по их воспитанию, обучению и (или) содержанию
 - родители (иные законные представители) несовершеннолетних отрицательно влияют на их поведение
 - родители (иные законные представители) несовершеннолетних жестоко обращаются с ними
 - родители (иные законные представители) несовершеннолетних злоупотребляют алкоголем и (или) употребляют иные психоактивные вещества
 - никто из родителей (иных законных представителей) несовершеннолетних не работает по зависящим от них причинам
- поясняющая, иная информация о неблагополучии:

Влияние неблагополучия на ребенка: _____

ВЫВОД о наличии обстоятельств, представляющих угрозу жизни и здоровья несовершеннолетнего:

- имеются обстоятельства, представляющие угрозу жизни и здоровья несовершеннолетнего:

- отсутствуют обстоятельства, представляющие угрозу жизни и здоровья несовершеннолетнего

ЗАКЛЮЧЕНИЕ И РЕКОМЕНДАЦИИ:

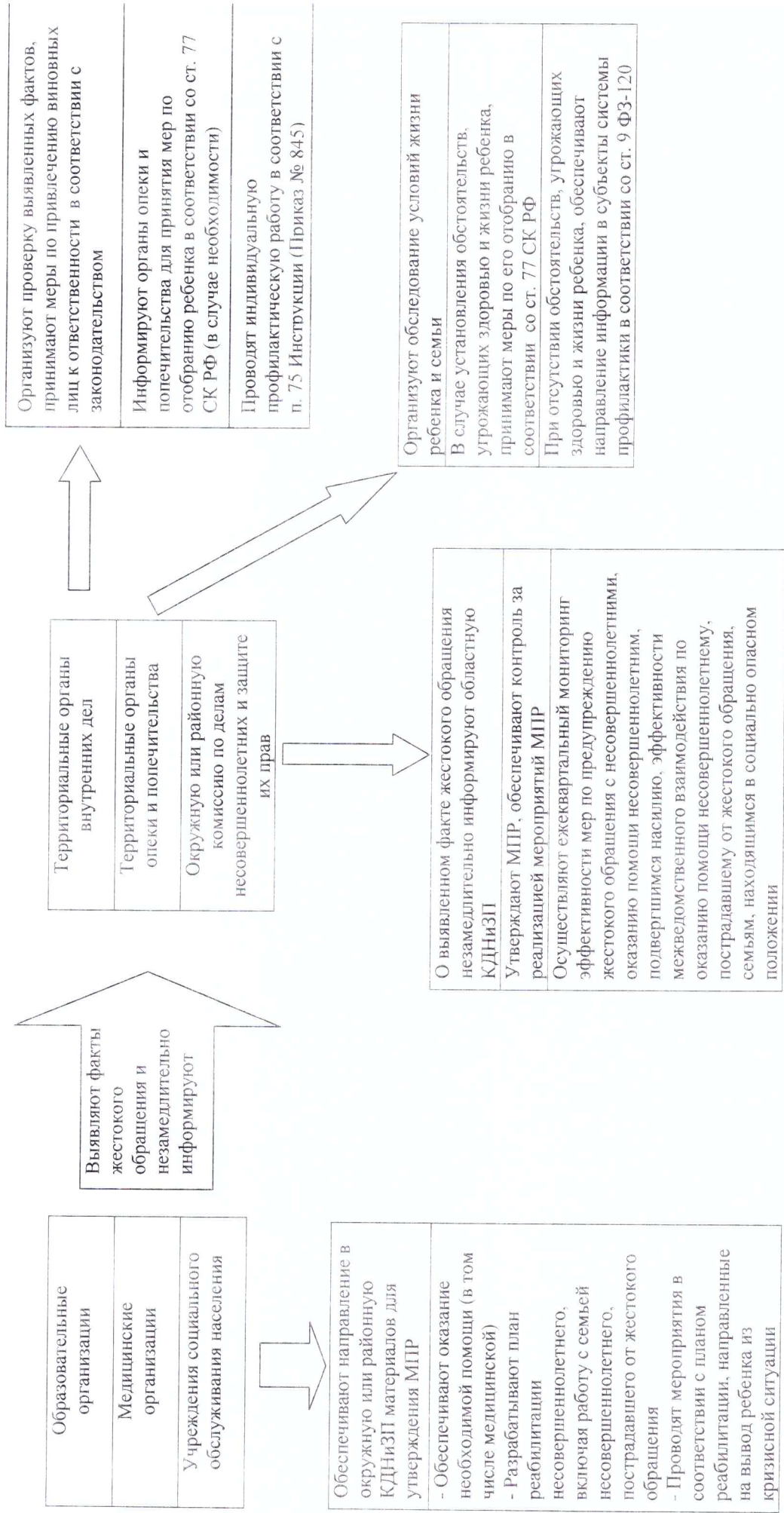
ввиду наличия обстоятельств, представляющих угрозу жизни и здоровья несовершеннолетнего, НЕВОЗМОЖНО возвращение несовершеннолетнего в семью

ввиду отсутствия обстоятельств, представляющих угрозу жизни и здоровья несовершеннолетнего, ВОЗМОЖНО возвращение несовершеннолетнего в семью

<hr/>	<hr/>	<hr/>	<hr/>
(наименование учреждения)	(должность)	(подпись)	(Ф.И.О.)
<hr/>	<hr/>	<hr/>	<hr/>
(наименование учреждения)	(должность)	(подпись)	(Ф.И.О.)
<hr/>	<hr/>	<hr/>	<hr/>
(наименование учреждения)	(должность)	(подпись)	(Ф.И.О.)
<hr/>	<hr/>	<hr/>	<hr/>
(наименование учреждения)	(должность)	(подпись)	(Ф.И.О.)

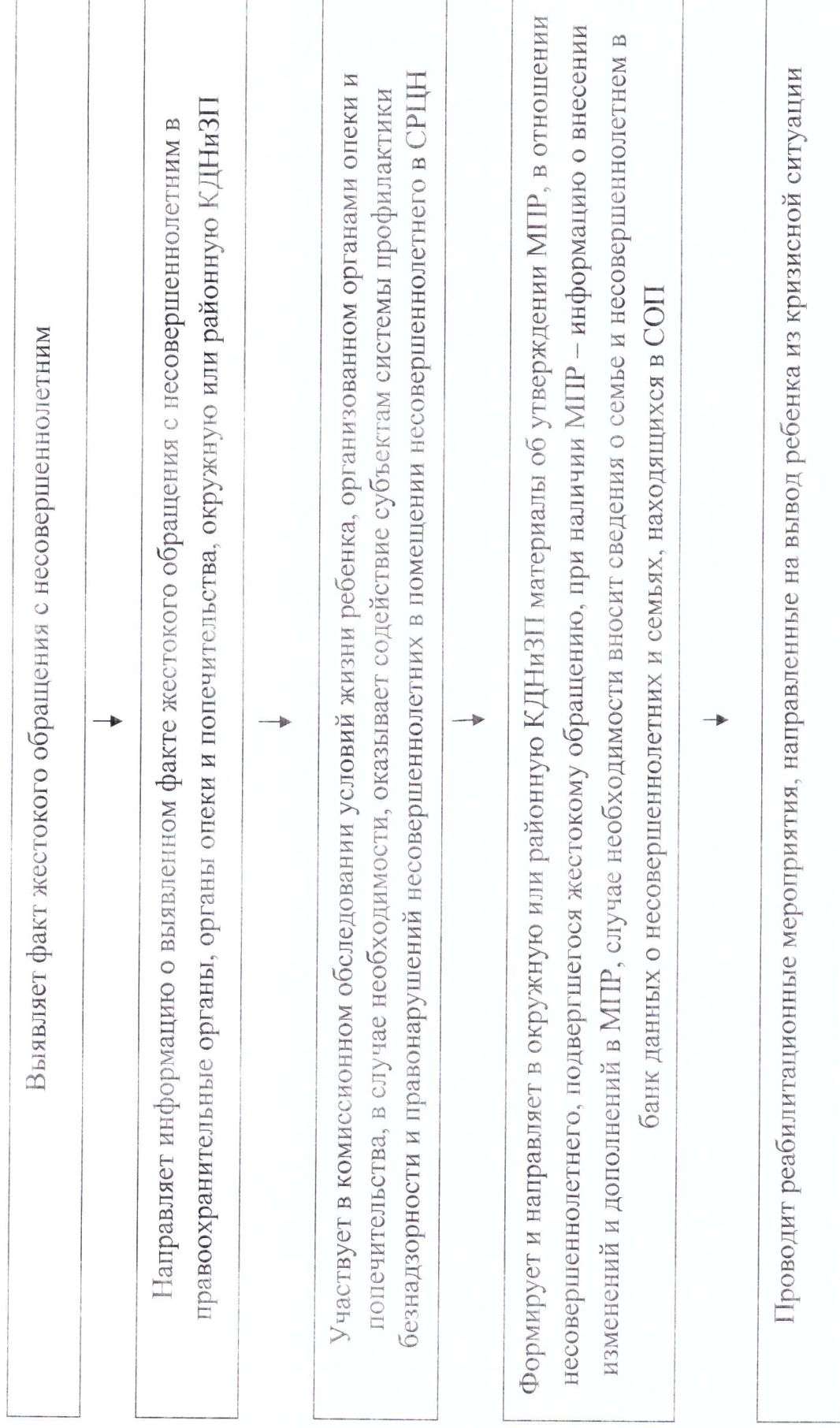
СХЕМА

межведомственного взаимодействия в соответствии с Алгоритмом действий специалистов органов и учреждений системы профилактики безнадзорности и правонарушений несовершеннолетних по выявлению и организации работы при выявлении фактов жестокого обращения с несовершеннолетними



БЛОК-СХЕМА

действий сотрудников органов социальной защиты населения и учреждений социального обслуживания по выявлению фактов жестокого обращения с несовершеннолетними



БЛОК-СХЕМА

действий сотрудников образовательной организации по выявлению фактов жестокого обращения с несовершеннолетними

Выявляет факт жестокого обращения с несовершеннолетним



Направляет информацию о выявленном факте жестокого обращения с несовершеннолетним в правоохранительные органы, органы опеки и попечительства, окружную или районную КДНиЗП



Совместно с представителями заинтересованных ведомств разрабатывает план реабилитации несовершеннолетнего, включая работу с семьей несовершеннолетнего, пострадавшего от жестокого обращения



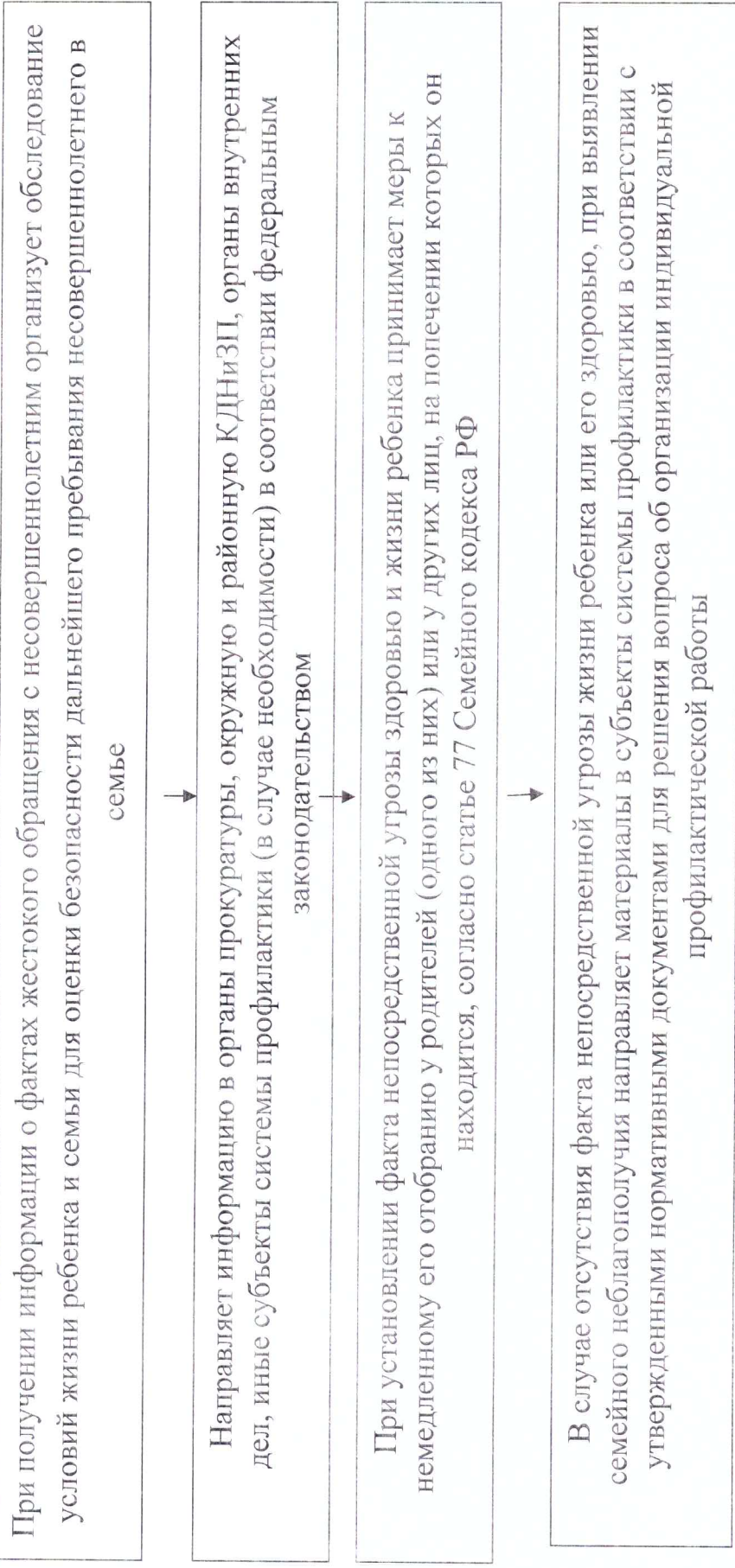
Проводит мероприятия в соответствии с планом реабилитации, направленные на вывод ребенка из кризисной ситуации



Формирует и направляет в окружную или районную КДНиЗП материалы об утверждении МПР, в отношении несовершеннолетнего, подвергшегося жестокому обращению, при наличии МПР – информацию о внесении изменений и дополнений в МПР, информирует территориального администратора банка данных о несовершеннолетних и семьях, находящихся в СОП

БЛОК-СХЕМА

действий сотрудников органов опеки и попечительства при выявлении фактов жестокого обращения с несовершеннолетними



БЛОК-СХЕМА

действия сотрудников медицинской организации по выявлению фактов жестокого обращения с несовершеннолетними

При выявлении факта жестокого обращения с несовершеннолетним **медицинский работник**:

- принимает меры по оказанию медицинской помощи (в случае необходимости);
- информирует специалиста службы медико-социальной помощи детям



Сотрудник службы медико-социальной помощи детям:

- направляет информацию о выявленном факте жестокого обращения с несовершеннолетним в правоохранительные органы, органы опеки и попечительства, окружную или районную КДНиЗП;
- осуществляют постановку семьи на учет в службу;
- формирует и направляет в окружную или районную КДНиЗП материалы об утверждении МПР, в отношении несовершеннолетнего, подвергшегося жестокому обращению, при наличии МПР – информацию о внесении изменений и дополнений в МПР, информирует территориального администратора банка данных о несовершеннолетних и семьях, находящихся в СОП



В целях предупреждения либо раннего выявления случаев жестокого обращения, совершения иных противоправных действий в отношении малолетних неорганизованных детей (в возрасте до 3-х лет) в случае установления фактов отсутствия семьи с детьми по месту проживания (пребывания) в процессе осуществления медико-социального патронажа информируют органы внутренних дел для оказания содействия в установлении места пребывания семьи с детьми

БЛОК-СХЕМА

действий специалистов, обеспечивающих деятельность комиссий по делам несовершеннолетних и защите их прав в муниципальных районах Омской области и административных округах города Омска (далее – районные и окружные КДН и ЗП) при выявлении фактов жестокого обращения с несовершеннолетними

При получении информации о фактах жестокого обращения с несовершеннолетним



Направляют информацию в органы прокуратуры, областную КДНиЗП, органы внутренних дел, иные субъекты системы профилактики (в случае необходимости) в соответствии федеральным законодательством



Обеспечивают подготовку материалов для организации межведомственной индивидуальной профилактической работы



Осуществляют ежеквартальный мониторинг эффективности мер по предупреждению жестокого обращения с несовершеннолетними, оказанию помощи несовершеннолетним, подвергшимся насилию, эффективности межведомственного взаимодействия по оказанию помощи несовершеннолетнему, пострадавшему от жестокого обращения, семьям, находящимся в социально опасном положении

БЛОК-СХЕМА

действий сотрудников органов внутренних дел при выявлении фактов жестокого обращения с несовершеннолетними

